



Slovenská plavba a prístavy a.s.

# VÝROČNÁ SPRÁVA

2017

Marec 2018

## Všeobecná časť

Profil spoločnosti	-3-
Základné údaje o spoločnosti	-3-
Štatutárne orgány, Dozorná rada a výkonný manažment	-4-
Prihovor generálneho riaditeľa	-6-
Poslanie, vízia a ciele spoločnosti	-7-
Významné riziká a neistoty	-7-
Personálna politika	-8-
Portfólio služieb	-8-
Podnikateľská činnosť a stav majetku	
Rozbor tržieb	-10-
Rozbor nákladov	-12-
Rozbor aktív a pasív	-14-
Plnenie ukazovateľov	-16-
Príloha	
Správa audítora s úplnou účtovnou závierkou	

## VŠEOBECNÁ ČASŤ

### Profil spoločnosti

Dnešná plavebná spoločnosť „Slovenská plavba a prístavy a.s.“ (SPaP a.s.) vznikla v roku 1922 pod názvom „Československá plavebná akciová spoločnosť dunajská“ a v priebehu svojej doterajšej 95-ročnej histórie poskytovala a poskytuje svojim zákazníkom služby v oblasti prepravy, prekladu a skladovania tovarov ako aj v oblasti opráv a rekonštrukcie plavidiel.

Slovenská plavba a prístavy a.s. v súčasnosti poskytuje kompletne portfólio prepravných a prístavných služieb pre domácich i zahraničných zákazníkov. Hlavnými aktivitami spoločnosti SPaP a.s. sú prepravy tovarov na Dunaji a Rýne medzi Severným a Čiernym morom ako aj na ostatnej sieti západoeurópskych vodných ciest, skladovanie a kompletne prístavné služby v prístavoch Bratislava a Komárno. Prostredníctvom 100% dcérskej spoločnosti Slovenská plavba a prístavy – Lodenica, s.r.o. realizuje aj opravy, stavbu a rekonštrukciu plavidiel.

### Základné údaje o spoločnosti

Obchodné meno : **Slovenská plavba a prístavy a. s.**  
Sídlo : **Horárska 12 , Bratislava, 815 24**  
Dátum založenia : **19.12.1996**  
Dátum zápisu do OR : **01.01.1997**  
Základné imanie : **64 906 935 EUR**

### Hlavný predmet činnosti

- vnútroštátna a zahraničná doprava tovarov po vnútrozemských vodných cestách,
- preklad a skladovanie tovarov, výkon doplnkových a podmieňujúcich činností pre preklad a skladovanie tovarov vo vnútrozemských a námorných prístavoch,
- nájom a prenájom plôch a skladov,
- prevádzkovanie údržby, opráv, rekonštrukcií a výroba plavidiel, zdvíhacích a iných zariadení,
- poskytovanie služieb v oblasti tuzemských a zahraničných kontajnerových prepráv, vrátane čistenia a opráv kontajnerov,
- prevádzkovanie parkovacích plôch,
- zásobovanie všetkých plavidiel pohonnými hmotami, náhradnými dielmi,
- prevádzkovanie verejných colných skladov, zasielateľstvo, poskytovanie záruk na zabezpečenie colného dlhu v colnom konaní,
- nákup a predaj motorovej nafty ako pohonnej látky pre plavidlá vo vodnej doprave.

Spoločnosť nemá organizačnú zložku v zahraničí.

## *Štatutárny orgán, Dozorná rada a výkonný manažment k 31.12.2017*

### **Predstavenstvo**

predseda predstavenstva:

Ing. Jaroslav Michalco

členovia predstavenstva:

Anna Rovenská

Ing. Richard Petőcz

### **Dozorná rada**

predseda dozornej rady:

Ing. Peter Malec

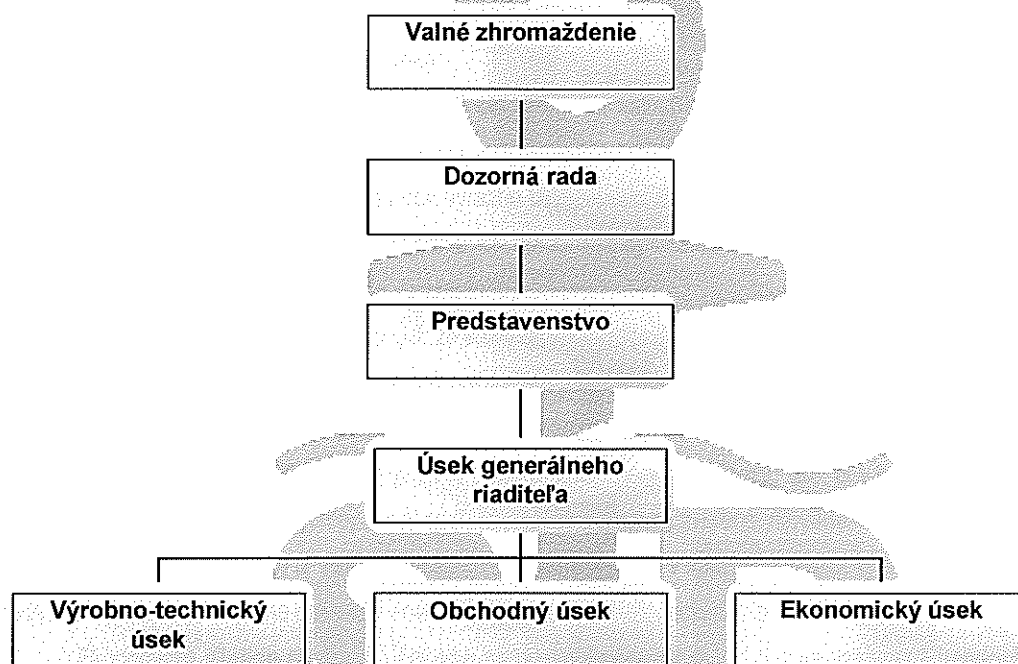
členovia dozornej rady:

Gabriel Repán

Colin Frank Clacy Souter



## Organizačná štruktúra spoločnosti k 31.12.2017



### Výkonný manažment

generálny riaditeľ:	Ing. Jaroslav Michalco
výrobnotechnický riaditeľ:	Igor Rechterik
obchodná riaditeľka:	Anna Rovenská
ekonomický riaditeľ:	Ing. Richard Petőcz

## *Príhovor generálneho riaditeľa*

Opäť uplynul jeden rok v živote našej spoločnosti plný ekonomických aktivít a je preto mojou povinnosťou vyhodnotiť ich a načrtnúť výhľad do nasledujúceho roka.

Uplynulý rok 2017 v našej spoločnosti bol jedným z najúspešnejších v histórii SPaP a.s. Hlavný podiel na tejto skutočnosti malo viacero vplyvov, ako zlepšujúce sa hospodárske ukazovatele, priaznivejšie cenové relácie pohonných hmôt. No jedným z najdôležitejších faktorov výrazne ovplyvňujúci hospodársky výsledok boli neustále prebiehajúce zmeny v organizácii práce lodných posádok, zvýšenie ich flexibility a optimalizácii spotreby pohonných hmôt. Tieto všetky vplyvy a opatrenia, ako aj účinné uplatňovanie viacstupňovej kontroly všetkých nákladových položiek spojených s úsilím a odbornou zdatnosťou našich zamestnancov spôsobili, že stanovené úlohy pre rok 2017 sme nielen splnili, ale aj výrazne prekročili.

Na dopravnom trhu sme a ostávame pre našich zákazníkov spoľahlivým, serióznym a dlhodobým partnerom, čo je našou výbornou vizitkou a dôkazom našich snáh o harmonické fungovanie jednotlivých zložiek našej spoločnosti.

Chcel by som vysloviť chválu a uznanie pracovníkom našej spoločnosti, ktorí aj v náročných podmienkach a často aj pri nutnosti prijatia nepopulárnych opatrení spoľahlivo plnili a plnia im zverené náročné úlohy.

Som presvedčený, že aj v zložitej ekonomickej situácii sme v roku 2017 vďaka vynaloženému úsiliu prekonali všetky ťažkosti a problémy, čo jasne dokazujú dosiahnuté pozitívne ekonomické ukazovatele.

Ekonomická situácia na dopravnom trhu sa postupne stabilizuje a vykazuje vzostupný trend, ukazuje sa aj pre rok 2018 perspektíva dosiahnutia vytýčených cieľov, hoci tiež nie je vylúčené, že ekonomiku nášho podnikania môžu vždy ovplyvniť nepredvídané vonkajšie javy, ktoré však nedokážeme ovplyvniť.

Úprimne ďakujem touto cestou všetkým našim zamestnancom za preukázanú snahu, dobré pracovné výsledky, za obetavú a poctivú prácu.

Ing. Jaroslav MICHALCO,  
Generálny riaditeľ a  
predseda predstavenstva SPaP a.s.

## ***Poslanie, vízia a ciele spoločnosti***

Základným pilierom riadenia SPaP a.s. je jasne definovaná vízia spoločnosti - „Dôveryhodnosť, spoľahlivosť, partnerstvo a tradícia sú základy, na ktorých chceme vybudovať jednu z najlepších firiem v dunajskom regióne, poskytujúcu vysokokvalitné a komplexné služby v oblasti logistiky preprav, prekladu, skladovania a distribúcie tovaru.“

Vrcholový manažment na základe znalosti vývoja trhu a vývojových trendov v príslušných segmentoch vytyčuje ciele a vytvára podmienky, ktoré napomáhajú k naplneniu poslania a vízie spoločnosti a trvalému zvyšovaniu hodnoty spoločnosti.

Základné ciele smerujúce k naplneniu vízie spoločnosti:

- uspokojovanie potrieb zákazníkov kvalitnými službami
- zvyšovanie podielu produktov s vyššou pridanou hodnotou
- vytvorenie logistického centra v juhovýchodnom regióne EÚ
- minimalizácia negatívnych vplyvov na životné prostredie zodpovedným prístupom, zavádzaním nových technológií a postupov.

Spoločnosť aj v roku 2017 úspešne pokračovala v udržiavaní a rozvoji systému manažérstva kvality. Spoločnosť má systém manažérstva kvality účelne vybudovaný, udržiavaný a je v súlade s modelom a požiadavkami medzinárodnej normy ISO 9001:2015, v rozsahu platnosti:

- preprava tovarov riečnymi plavidlami
- preklad a skladovanie tovarov v Prístave Bratislava a v Prístave Komárno
- obsluha kontajnerového terminálu
- colno-špedičné služby.

## ***Významné riziká a neistoty***

Spoločnosť SPaP a.s. vykonáva svoju činnosť v medzinárodnom prostredí, na ktoré pôsobia rôzne skutočnosti ovplyvňujúce či už chod spoločnosti, tržby, náklady, prípadné dosiahnutie plánovaných výsledkov.

Spoločnosť medzi významné riziká považuje najmä poveternostné a nautické podmienky na celom úseku Dunaja, ktoré ovplyvňujú prepravné výkony, čo môže mať vplyv na zníženie výnosov za vodnú prepravu. Obmedzenie vodnej prepravy vplýva taktiež na zníženie výnosov z prekladnej činnosti v prístavoch.

Ďalším rizikom pre spoločnosť je zvyšovanie cien základných výrobných vstupov najmä motorovej nafty, ktorej cena sa odvíja od cien ropy na medzinárodných trhoch.



## Personálna politika spoločnosti

Strategickým cieľom spoločnosti v oblasti riadenia ľudských zdrojov je vytvárať prostredie podnecujúce vzdelávanie a rozvoj pracovníkov. Dôraz je kladený hlavne na podporu a presadzovanie podnikového, tímového a individuálneho vzdelávania.

K zabezpečeniu tohto cieľa spoločnosť venuje náležitú pozornosť, na základe čoho vyčlenila aj finančné prostriedky pre účely vzdelávania. Spoločnosť mala k 31.12.2017 systemizovaný počet pracovných miest 242 a stav k poslednému dňu kalendárneho roka 2017 bol 236 zamestnancov.

Vývoj základných mzdových ukazovateľov za obdobie rokov 2015-2017

Ukazovateľ	rok 2015	rok 2016	rok 2017
Priemerný fyzický stav zamestnancov	235	226	242
Priemerný prepočítaný stav zamestnancov	234	225	240
Stav zamestnancov k 31.12.	222	236	236
Priemerná základná mzda	690	709	720
Priemerná mzda z MOON	1265	1371	1430

## Portfólio služieb

Základnými činnosťami SPaP a.s. sú:

- preprava tovarov riečnymi nákladnými plavidlami
- preklad a skladovanie tovarov v prístavoch Bratislava a Komárno
- obsluha kontajnerového terminálu

### Preprava

Flotila plavidiel rôznych typov i nosností (remorkéry, kryté a otvorené člny, tankové člny, dunajské nákladné lode, Ro.Ro plavidlá) umožňuje prepravy všetkých druhov tovarov, vrátane nadrozmerných a ťažkých tovarov.

### Preklad a skladovanie

**Prístav Bratislava** zaberá územie s rozlohou 144 ha, z čoho vodné plochy predstavujú 44 ha. Prístav Bratislava je zameraný na preklad sypkých, tekutých ako aj nadrozmerných a ťažkých tovarov.

Prístav Bratislava má výhodné napojenie na železničnú a cestnú sieť a nachádza sa v mimoriadne výhodnej geografickej lokalite. Blízkosť Viedne a Budapešti, výhodné cestné a železničné napojenie na slovenské a české priemyselné a ekonomické zázemie stavia bratislavský prístav do pozície významného stredoeurópskeho prístavu.

Prístav Bratislava ročne prekladá v závislosti na tovarovej situácii a vodných stavoch na Dunaji cca 2 mil. ton tovarov najrôznejších druhov.

K prístavnému vybaveniu patrí 19 ks portálových a mostových žeriavov s nosnosťami od 2,3 do 35 ton, ako aj dva špeciálne žeriavy určené na preklad nadrozmerných a ťažkých tovarov s nosnosťou do 560 ton. Prístav disponuje aj vlastnou Ro-Ro rampou.



**Prístav Komárno** je typickým prístavom na preklad suchých a sypkých tovarov, vrátane poľnohospodárskych produktov, vybavený dostatočným počtom žeriavovej techniky, výhodne napojený na železničnú a cestnú sieť.

Prístav Bratislava a prístav Komárno disponuje dostatočnými krytými a voľnými skladovacími kapacitami.

### **Kontajnerový terminál**

Súčasťou prístavu Bratislava je kontajnerový terminál, ktorý má k dispozícii plochu 25 000 m<sup>2</sup> a zabezpečuje:

- preklad kontajnerov radu ISO 1C – A
- skladovanie/prenájom voľných skladovacích plôch
- sústreďovanie kontajnerov
- kontrolu, údržbu, opravy a suché čistenie kontajnerov
- agenčné služby a služby colnej deklarácie.

Kontajnerový terminál prístavu Bratislava má priame spojenie ucelenými kontajnerovými vlakmi Mělník – Bratislava  
Braunschweig – Bratislava a Koper – Bratislava

## PODNIKATELSKÁ ČINNOSŤ A STAV MAJETKU

### Rozbor tržieb

Spoločnosť dosiahla v roku 2017 tržby z predaja tovaru vo výške 2 802 478 EUR a tržby z predaja služieb vo výške 28 311 452 EUR.

položka	tuzemsko		EU		tretie štáty		spolu		rozdiel 2017-2016
	2016	2017	2016	2017	2016	2017	2016	2017	
riečna									
preprava	8 488 017	9 472 870	9 695 113	6 918 772	89 153	17 225	18 272 283	16 408 867	-1 863 416
preklad	4 840 982	5 119 421	711 135	850 851	386 454		5 938 571	5 970 272	31 701
ostatné	5 052 961	6 196 919	2 354 300	2 527 651	175 304	10 221	7 582 565	8 734 791	1 152 226
Celkom	18 381 960	20 789 210	12 760 548	10 297 274	650 911	27 446	31 793 419	31 113 930	-679 489

### Preklad

Prístavy Bratislava a Komárno realizovali prekladné manipulácie s tovarom a poskytované súvisiace doplnkové služby vlastnými technologickými zariadeniami. K dispozícii je najmä drapáková technológia prekládky, prípadne špecializované zariadenia na preklad poľnohospodárskych produktov, kusových, nadrozmerných zásielok a tekutých tovarov.

Pôsobenie činnosti prístavov SPaP a.s. je daná ich lokalizáciou a štruktúrou tovarových tokov. Väčšina objemov v prístavoch SPaP a.s. je prekladaných v exportnom režime priamym exportom zo SR a exportom tovaru v tranzitnom režime (tovary z Ukrajiny, Poľska, ČR atď.)

**Prístav Bratislava** zmanipuloval v roku 2017 1 618 tis. ton sypkých a kusových tovarov. V porovnaní s rokom 2016 bol zaznamenaný nárast objemov o cca 15 %. Hlavnými tovarovými komoditami sú najmä železná ruda, ferromateriály, mangánová ruda, stroje a zariadenia.

**Prístav Komárno** zmanipuloval v roku 2017 86 tis. ton. V porovnaní s rokom 2016 bol zaznamenaný pokles objemov o cca 45%. Hlavnými tovarovými komoditami sú poľnohospodársky, koks a hnojivá.

Štruktúra objemov prekladu v prístavoch Bratislava a Komárno pre rok 2015, 2016 a 2017

Položka	2015	2016	2017
	tis. ton	tis. ton	tis. ton
Pevné tovary BA	1 312	1 437	1 618
Pevné tovary KN	108	150	86
Celkom	1 420	1 587	1 704

### Doplnkové služby prístavov

Tržby súvisiace s činnosťou oboch prístavov zahŕňajú tržby za vnútroprístavné služby, doplnkové manipulácie, poplatky za použitie železničnej prístavnej vlečky, služby colnej deklarácie, skladovanie tovaru na otvorených skládkach a pod., ktoré v roku 2017 boli vo výške 1 244 tis. EUR.

## Preprava

Flotila SPaP a.s. (remorkéry, kryté a otvorené člny, tankové plavidlá, dunajské nákladné lode a Ro-Ro) realizuje prepravy všetkých druhov tovarov vrátane nadrozmerných a ťažkých kusov od prístavov v Severnom mori po prístavy v delte Dunaja pri Čiernom mori. Medzi hlavné tovarové komodity patria hromadné substráty (železná ruda, hnojivá, poľnohospodárske produkty, uhlie), kusové tovary (výrobky hutného priemyslu, špecifické – nadrozmerné zásielky, obrábacie stroje, kontajnery apod.). Preprava vlastnou flotilou je vhodne doplnená špedičnou činnosťou pod hlavičkou SPaP a.s. – realizácia prepráv prostredníctvom cudzej flotily.

Štruktúra objemov za prepravu flotilou SPaP a cudzou flotilou pre rok 2015, 2016 a 2017

Položka	2015	2016	2017
	tis. ton	tis. ton	tis. ton
Export	1 255	1 324	1 461
Import	35	2	17
Treťozemné	162	121	119
Cudzia flotila, ostatná preprava	63	204	92
<b>Celkom</b>	<b>1 515</b>	<b>1 651</b>	<b>1 689</b>

## Terminál kontajnerovej dopravy

Terminál kontajnerovej dopravy v prístave Bratislava - Pálenisko má k dispozícii plochu v rozsahu cca 25 tis.m<sup>2</sup>. Realizujú sa tu obsluhy pravidelných kyvadlových vlakov kombinovanej dopravy na trasách Mělník – Bratislava, Braunschweig – Bratislava a Koper - Bratislava. Tržby z činnosti terminálu kontajnerovej dopravy v roku 2017 dosiahli úroveň 1 377 tis. EUR.

## Prenájom

Súčasťou obchodných aktivít akciovej spoločnosti je aj prenájom nebytových priestorov, skladov, plôch kancelárií a hnuťelného majetku, ktorý dosiahol výšku 2 857 tis. EUR.

## Ostatné tržby spoločnosti

V ostatných tržbách spoločnosti za predaj vlastných výrobkov a služieb sú zahrnuté tržby za poskytovanie služieb obchodného, prevádzkového a technického charakteru, tržby za ubytovanie, tržby za poskytnuté služby v oblasti BOZP a informačných technológií a pod. Tieto tržby dosiahli výšku 3 188 tis. EUR.

## Výsledok hospodárenia

SPaP a.s. dosiahla za rok 2017 zisk vo výške 2 105 026 EUR. Návrh Predstavenstva na rozdelenie je nasledovný:

- Prídel do rezervného fondu podľa Obchodného zákonníka 210 503 EUR
- Prídel do nerozdelených ziskov minulých rokov 1 894 523 EUR

položka	k 31.12.2015	k 31.12.2016	k 31.12.2017	rozdiel 2017-2016
<b>VH* za účtovné obdobie</b>	<b>4 390 817</b>	<b>2 418 407</b>	<b>2 105 026</b>	<b>-313 381</b>
z toho				
VH z hospodárskej činnosti	1 956 367	1 939 685	2 076 570	136 885
VH z finančnej činnosti	914 565	853 787	583 472	-270 315
odložená daň	-2 067 094	-235 708	-613	235 095
splatná daň	547 209	610 773	555 629	-55 144

\*VH – výsledok hospodárenia

## Rozbor nákladov

Celkové náklady spoločnosti za rok 2017 dosiahli hodnotu 31 813 124 EUR.

položka	k 31.12.2015	k 31.12.2016	k 31.12.2017	rozdiel 2017-2016
<b>Náklady celkom</b>	<b>23 272 509</b>	<b>31 951 870</b>	<b>31 813 124</b>	<b>-138 746</b>
náklady na predaný tovar	1 781 848	1 720 496	2 540 679	820 183
materiál	4 599 666	3 999 752	4 957 775	958 023
energie	877 252	861 477	904 991	43 514
opravy a údržba	1 060 527	1 457 643	1 704 081	246 438
cestovné	83 838	84 685	87 625	2 940
reprezentačné	14 544	14 653	16 435	1 782
ostatné služby	6 931 873	12 603 679	10 106 892	-2 496 787
osobné náklady	5 013 637	5 188 866	5 816 931	628 065
dane a poplatky	610 570	617 093	631 835	14 742
zostatková cena predaného				
HaHIM a materiálu	386 677	701 795	1 073 909	372 114
dary	361	18	21	3
pokuty a penále	1 495	98	3 128	3 030
manká a škody	1 286	12 944	6 233	-6 711
ostatné prevádzkové náklady	857 387	1 293 573	831 404	-462 169
odpisy	2 549 876	2 992 801	2 521 606	-471 195
finančné náklady	21 557	27 232	54 563	27 331
daň z príjmov odložená/splatná	-1 519 885	375 065	555 016	179 951

Manažment spoločnosti aj v r. 2017 dôsledne sledoval a kontroloval náklady a uprednostňoval dodávateľov materiálu a služieb, ktorí poskytli spoločnosti všeobecne najvýhodnejšie podmienky.

Celkové náklady spoločnosti za rok 2017 dosiahli hodnotu 31 813 124 EUR, čo je v porovnaní s r. 2016 pokles o 153 759 EUR. Tento pokles je spôsobený najmä nižšími nákladmi na ostatné služby, ostatnými prevádzkovými nákladmi a odpismi.

Nárast nákladov na predaný tovar súvisí s vyšším objemom predaného tovaru a teda aj vyššími tržbami z tejto činnosti.

Nárast nákladov na spotrebu materiálu o 958 023 EUR spôsobili vyššie náklady na pohonné látky z titulu nárastu ceny nafty a súčasne nárastu objemov prepraveného tovaru a tým vyššou spotrebou PHL.

Nárast nákladov na opravy a údržbu o 246 438 EUR je spôsobený vyššími vynaloženými nákladmi na opravu majetku spoločnosti, najmä plavidiel.

Pokles ostatných služieb je spôsobený najmä poklesom nákladov na obstaranie prepravy, čo sa prejavilo poklesom príslušných tržieb.

Nárast zostatkovej ceny predaného majetku a materiálu sa prejavil aj nárastom príslušných tržieb.

Ostatné prevádzkové náklady v r. 2016 ovplyvnili náklady na poistnú udalosť; tieto náklady sa v r. 2017 vyskytovali v oveľa menšej miere.

Odpisy sa v r. 2016 navýšili najmä vplyvom jednorazového odpisu goodwillu, ktorý vznikol pri zlúčení so spoločnosťou DUNAQUA a.s. v r. 2016; v r. 2017 boli tieto náklady neporovnateľne nižšie.

## **Infraštruktúra a investície**

V priebehu roku 2017 spoločnosť obnovila investičnú činnosť do lodnej flotily a rekonštrukcii prekladných zariadení. Okrem toho sa spoločnosť sústredila najmä na investície nevyhnutné pre zabezpečenie chodu prevádzky a investície vyvolané realizáciou aktuálnych obchodných aktivít. Na základe toho boli realizované investície nasledovne:

Lodná flotila – v roku 2017 bola zahájená rekonštrukcia remorkeru.

Prístavy Bratislava/Komárno – nákup drapákov pre žeriavy, technické zhodnotenie žeriavov a investície do kanalizačnej sústavy.

Ďalšie investičné prostriedky boli priebežne vynaložené na obnovu vozového parku a inováciu informačných technológií (softvérové a hardvérové vybavenie, sieťové prepojenie jednotlivých častí Prístavu Bratislava). V roku 2017 spoločnosť pokračovala v projekte rekonštrukcie lodného výťahu v Lodenici Vlčie hrdlo, zahájeného v roku 2014.

Spoločnosť nemá výdavky na výskum a vývoj.

## Rozbor aktív a pasív

### SÚVAHA

#### AKTÍVA

Vývoj aktív spoločnosti za obdobie rokov 2015-2017

položka	k 31.12.2015	k 31.12.2016	k 31.12.2017	rozdiel 2017-2016
<b>Aktíva</b>	<b>94 439 275</b>	<b>80 169 113</b>	<b>75 934 738</b>	<b>-4 234 375</b>
z toho				
neobežný majetok	72 593 826	64 683 372	56 218 308	-8 465 064
obežný majetok	21 017 820	15 223 600	19 582 049	4 358 449
časové rozlíšenie	827 629	262 141	134 381	-127 760

Vývoj stálych aktív spoločnosti za obdobie rokov 2015-2017

položka	k 31.12.2015	k 31.12.2016	k 31.12.2017	rozdiel 2017-2016
<b>Neobežný majetok</b>	<b>72 593 826</b>	<b>64 683 372</b>	<b>56 218 308</b>	<b>-8 465 064</b>
z toho				
dlhodobý nehmotný majetok	39 916	24 929	36 468	11 539
dlhodobý hmotný majetok	50 361 438	49 134 590	47 028 350	-2 106 240
dlhodobý finančný majetok	22 192 472	15 523 853	9 153 490	-6 370 363

Pokles dlhodobého hmotného majetku je vplyvom odpisov a odpredaja. Pokles dlhodobého finančného majetku je najmä znížením poskytnutých pôžičiek.

Vývoj obežných aktív za obdobie rokov 2015-2017

položka	k 31.12.2015	k 31.12.2016	k 31.12.2017	rozdiel 2017-2016
<b>Obežný majetok</b>	<b>21 017 820</b>	<b>15 223 600</b>	<b>19 582 049</b>	<b>4 358 449</b>
z toho				
zásoby	2 152 672	2 027 370	1 978 757	-48 613
pohľadávky z obchodného styku	2 670 641	3 409 473	3 044 922	-364 551
daňové pohľadávky	300 494	81 072	245 211	164 139
iné pohľadávky	1 084 363	255 458	371 642	116 184
dlhodobé pohľadávky	16 939	20 700	8 029 436	8 008 736
finančné účty	14 792 711	9 429 527	5 912 081	-3 517 446

Nárast dlhodobých pohľadávok je spôsobený najmä poskytnutím pôžičky. Rozdiel v zostatku finančných účtov k 31.12. je spôsobený hlavne vyplatením dividend akcionárom.



## PASÍVA

Vývoj pasív za obdobie rokov 2015-2017

položka	k 31.12.2015	k 31.12.2016	k 31.12.2017	rozdiel 2017-2016
<b>Pasíva</b>	<b>94 439 275</b>	<b>80 169 113</b>	<b>75 934 738</b>	<b>-4 234 375</b>
z toho				
vlastné imanie	85 763 226	71 186 355	66 725 557	-4 460 798
záväzky	8 022 624	8 291 204	8 623 065	331 861
časové rozlíšenie	653 425	691 554	586 116	-105 438

Vývoj vlastného imania za obdobie rokov 2015-2017

položka	k 31.12.2015	k 31.12.2016	k 31.12.2017	rozdiel 2017-2016
<b>Vlastné imanie</b>	<b>85 763 226</b>	<b>71 186 355</b>	<b>66 725 557</b>	<b>-4 460 798</b>
z toho				
základné imanie	64 906 935	64 906 935	64 906 935	0
rezervný fond	2 375 863	2 814 945	3 056 786	241 841
oceňovacie rozdiely z precenenia	-3 885 074	-3 530 239	-3 343 190	187 049
výsledok hospodárenia min. rokov	17 974 685	4 576 307	0	-4 576 307
výsledok hospod. za účtovné obdobie	4 390 817	2 418 407	2 105 026	-313 381

Z titulu rozdelenia výsledku hospodárenia (zisku) za rok 2016 vo výške 2 418 407 EUR na základe rozhodnutia Valného zhromaždenia došlo k zvýšeniu zákonného rezervného fondu o 241 841 EUR a zvýšeniu nerozdeleného zisku minulých období o 2 176 566 EUR. Na základe rozhodnutia Valného zhromaždenia boli vyplatené dividendy akcionárom vo výške 6 752 873 EUR. Zmena vo výške kapitálových fondov vyplýva z precenenia podielových cenných papierov metódou vlastného imania upraveného o odloženú daň.

Vývoj cudzích zdrojov za obdobie rokov 2015-2017

položka	k 31.12.2015	k 31.12.2016	k 31.12.2017	rozdiel 2017-2016
<b>Záväzky</b>	<b>8 022 624</b>	<b>8 291 204</b>	<b>8 623 065</b>	<b>331 861</b>
z toho				
rezervy	339 021	366 292	511 492	145 200
záväzky z obchodného styku	972 541	1 319 271	1 599 327	280 056
ostatné záväzky	736 493	769 143	622 831	-146 312
dlhodobé záväzky	5 974 569	5 836 498	5 889 415	52 917

Nárast záväzkov z obchodného styku je spôsobený najmä nárastom nákupov na konci roku 2017.

Ostatné záväzky poklesli najmä splatením dlhodobej zábezpeky.

Nárast dlhodobých záväzkov je spôsobený vplyvom odloženej dane.



## ***Plnenie ukazovateľov***

Porovnanie vývoja základných ukazovateľov sledovaných v spoločnosti za obdobie rokov 2015-2017

Ukazovateľ	rok 2015	rok 2016	rok 2017
produktivita práce (v EUR)	24 284	24 840	21 095
výkonová spotreba ( v %)	58%	63%	63%
EBITDA margin	5 005 929	4 932 485	4 598 175
EBITDA margin ( v %)	22%	16%	16%

Produktivita práce – ukazovateľ dosiahol hodnotu 21 095 EUR, čo je pokles oproti r. 2016 o 3 745 EUR.

Výkonová spotreba – ukazovateľ dosiahol hodnotu 63%, čo je na úrovni r. 2016.

EBITDA margin (prevádzkový hospodársky výsledok bez odpisov) – dosiahol hodnotu 16%, čo je na úrovni skutočností r. 2016, v absolútnej hodnote je EBITDA margin nižšia o 334 310 EUR.